



**ONTDEK DE
TOPSTUKKEN VAN
HET MUSEUM VAN
ELSENE!**

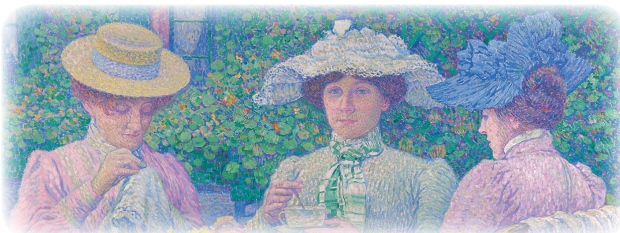
Volwassenenparcours

1100masters
brussels**DELVILLE, Jean**
De Liefde der zielen, 1900

Met deze twee verenigde lichamen inspireert Jean Delville zich op de **androgyn mythe** en hiermee geeft hij vorm aan de **symbolistische ideeën uit de XIXste eeuw**. In deze wervelwind lijken de twee verliefde zielen zich te willen verenigen tot een nieuwe creatie van het derde geslacht dat verstoten werd door Zeus. De vloeiende vormen, geïnspireerd op de **Art nouveau**, weerspiegelen een zoektocht bij de kunstenaar naar het decoratieve karakter. Kronkelend en sensueel drijft de lijn de twee lichamen in hun opwaartse beweging naar een heldere hemel. De **idealistische esthetiek** van Delville, geïnspireerd door de filosofie en de spiritualiteit, toont zich in het spel tussen het blauw, roos en goud, en in de iconografische woordenschat.

2100masters
brussels**VAN RYSSELBERGHE, Théo**
Thee in de tuin, 1903

Het schilderij *Thé au jardin* (*Thee in de tuin*) is tekenend voor het werk van de grondlegger van het **neo-impressionisme** in België, Théo Van Rysselberghe. De schilder ontdoet echter de techniek, die hij ontleende van **Georges Seurat**, van zijn strakke en systematische aspect door het **vrij en licht** te maken. De penseelstreek past zich aan, wat duidt op een beheersing van de portretkunst door Van Rysselberghe: hij slaagt er briljant in **om leven te geven** aan zijn personages, hun persoonlijkheden die tot uiting komen door hun flamboyante hoeden en hun realistische trekken.



3

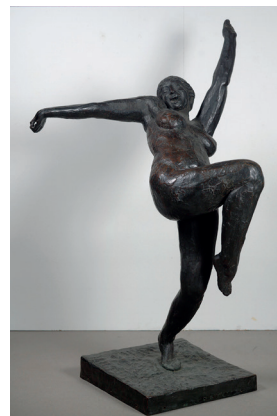
#100masters
brussels**DE SMET, Gustave**
De Zeearend, 1926

De Zeearend doet denken aan het **nachtelijke leven bij de haven** waarbij de zeelui genieten van hun vrije tijd tussen twee missies door. Gustave De Smet maakt een vrije interpretatie van de werkelijkheid, misschien **geïnspireerd** door het bekende ***Déjeuner sur l'herbe (Ontbijt op het gras)*** van Manet, vooral in de houding van de personages en de vrouwelijke naaktheid die de aanwezigheid van een prostituee suggereert. Deze schilder, één van de belangrijkste vertegenwoordigers van de **School van Laethem**, ontwikkelt hier de stijl die kenmerkend is voor hem: **geometrische vormen** die monumentaal en sober worden, en het wegvallen van het perspectief. Zijn **aandacht voor detail** brengt hem er zelfs toe om een Nederlandse vlag te geven aan het schip, waarvan de kleuren beter passen bij de tinten van het schilderij dan die van de Belgische vlag.

4

#100masters
brussels**WOUTERS, Rik**
Het Zotte geweld, 1912

De levensvreugde van **Isadora Duncan**, de beroemde danseres die beschouwd wordt als een avant-gardistische figuur in de hedendaagse dans, werd vereeuwigd dankzij dit beeld van Rik Wouters. De kunstenaar was gefascineerd door de sierlijke bewegingen van de danseres tijdens een voorstelling in de Muntchouwburg in Brussel. Wouters ontleende echter de trekken aan zijn **echtgenote Nel**, die zijn muse bleef en zijn belangrijkste model.



Dit bronzen kunstwerk contrasteert met de academische gladde afwerking waardoor een levendige materie verschijnt die de **energie van de pose** beklemtoont.



DÜRER, Albrecht
De Ooievaar, 1500-1505

Deze ooievaar illustreert de belangstelling voor de **natuurwetenschappen** van de Duitse kunstenaar Albrecht Dürer, die duizenden tekeningen en etsen maakte. Het dier wordt weergegeven met een **encyclopedische juistheid** die getuigt van een grote kennis van de vogelwereld en een opmerkelijke beheersing van de **pentekening** door de kunstenaar. Zijn monogram en de datum zouden achteraf toegevoegd zijn: men is er het algemeen over eens dat dit werk gedateerd kan worden tussen 1500 en 1505. Dat maakt van dit werk **het oudste bewaarde kunstwerk** in het Museum van Elsene.



TOULOUSE-LAUTREC, Henri de
Ambassadeurs. Aristide Bruant, 1892

In 1892 werd de **zanger Aristide Bruant**, die graag een nieuw publiek wou bereiken, de **ster van één van de meest chique café-concerten** van de Champs Elysées: *Les Ambassadeurs*. Henri de Toulouse-Lautrec vereeuwigd hem daarom in zijn kenmerkende kledij: brede cape, rode sjaal en breedgerande vilthoed. Eerst werd de affiche geweigerd door de eigenaar van het café, maar, krachtig verdedigd door Bruant die dreigde om zijn spektakel te annuleren indien ze niet verspreid werd, ontpopte deze **affiche** zich uiteindelijk tot een emblematisch kunstwerk van Lautrec.



PANAMARENKO *Paradox, 1980-1986*

Dit bijzondere voorwerp, zowel een kunstwerk als een uitvinding, is een goede illustratie van de interesse van Panamarenko voor de luchtvaart en de natuurwetenschappen. *Paradox* is bovendien ook representatief voor de productie van deze Antwerpse kunstenaar, bekend voor zijn reeks machines die ware uitnodigingen zijn tot een **vlucht in de verbeelding**. Ondanks het doelbewust **ironische** oogpunt van zijn schepper, sluit *Paradox* daarbij aan op de lange en fascinerende artistieke traditie van de interactie tussen **de wetenschappen, de technologie en de beeldende kunst**.



ALECHINSKY, Pierre *Transmissie Cobra, 1968*

In een zee van blauw vormt een reusachtige groene slang golvende bochten en kronkels die tot onze verbeelding spreken. Onder deze centrale scène, zien we een predella, die oorspronkelijk te zien was in het onderste deel van altaarstukken en die bestaat uit verschillende opeenvolgende afbeeldingen. De **titel van het werk** *Transmissie Cobra* verwijst naar de **Cobra-beweging**, de initialen van de drie hoofdsteden Kopenhagen, Brussel en Amsterdam. Deze beweging, opgericht in **1948** door **Christian Dotremont**, vierde de spontaniteit in de kunst, de bewondering voor de **primitieve kunst** en de **volkskunst**, en het bevorderen van de doorstroming tussen verschillende kunstdisciplines, met name het samenvoegen van de schilderkunst met de kunst van het schrijven.



MAGRITTE, René *De Gelukkige schenker, 1966*

Een mysterieus landschap weergegeven in een figuur met bolhoed, een oude muur in daglicht, een bel, een monochrome achtergrond...

René Magritte, belangrijke naam in het **Belgische surrealisme**, brengt moedwillig elke rationele blik in de war. De verhouding tussen de kijker en het kunstwerk is onduidelijk, maar de **titel** onthult wel een deel van **het verhaal van het werk**: *L'Heureux donateur* (*De Gelukkige schenker*) zou verwijzen naar de erkenning van de kunstenaar voor **Jean Coquelet**, voormalig conservator van het Museum van Elsene, die zijn eerste retrospectieve tentoonstelling organiseerde in 1956.



MIRÓ, Joan *Circuspaard, 1927*

De jaren 1920 waren een vruchtbare periode voor Joan Miró die toen een heel repertorium aan symbolen en vormen ontwikkelde, een **geheimtaal** die hij gebruikt in *Le Cheval de cirque* (*Het circuspaard*). Het blauw, behandeld in monochroom, toont de **innerlijke wereld van de kunstenaar** geïnspireerd door de interpretatie van **dromen** en het **onbewuste**, terwijl de levendige zwarte lijnen het paard een galopperende indruk geven in een kosmische en dromerige sfeer.

Colofon

Opmaak: Floriane Belleflamme

Vertaling: Eveline de Deckere

© Brusselse Museumraad – 2016

1 website,
100 musea

